

醫療財團法人  
病理發展基金會

107 年度預算  
(法定預算)

醫療財團法人病理發展基金會 編

# 醫療財團法人病理發展基金會 預算目次 中華民國 107 年度

總說明	
壹、概況（設立依據、設立目的、組織概況）	1
貳、工作計畫或方針	4
參、本年度預算概要	11
肆、前年度及上年度已過期間預算執行情形及成果概述	12
主要表	
壹、收支營運預計表	15
貳、現金流量預計表	16
參、淨值變動預計表	17
明細表	
壹、其他醫務收入-健保明細表	18
貳、其他醫務收入-非健保明細表	19
參、非醫務活動收益明細表	20
肆、人事費用明細表	21
伍、醫材費用明細表	22
陸、租金費用明細表	23
柒、事務費用明細表	24
捌、教育研究發展費用明細表	25
玖、醫療社會服務費用明細表	26
拾、其他醫務費用明細表	27
拾壹、管理費用明細表	28
拾貳、非醫務活動費損明細表	29
拾參、折舊費用明細表	30
拾肆、固定資產投資明細表	31
參考表	
壹、資產負債預計表	32
貳、員工人數彙計表	33
參、用人費用彙計表	34

# 明 說 總

# 醫療財團法人病理發展基金會

## 總說明

中華民國 107 年度

### 壹、概況

#### 一、設立依據

本法人係依民法、醫療法相關規定創設，設立沿革羅列如下：

- (一) 民國 69 年國建會學者建議政府應成立病理中心，行政院依國建會專家學者建議，責成臺北市政府(以下簡稱市政府)籌辦，同年 11 月市政府衛生局向市長簡報研擬成立病理中心，並獲市長同意。
- (二) 70 年 3 月市政府函衛生局核定病理中心籌備委員名單，研擬組織系統、捐助章程提供臺北市議會審議。
- (三) 71 年初，市政府衛生局奉准成立台北病理中心籌備委員會，市政府派衛生局副局長李鍾祥兼任籌備會主任委員。
- (四) 台北病理中心係由市政府捐助基金 3 億元，市政府衛生局分別於 72 年 8 月及 73 年 1 月撥付成立基金，存入臺北市銀學息。
- (五) 71 年 11 月 28 日召開第 1 次董事會議，全體公推楊前市長金權擔任第 1 屆董事長。
- (六) 本基金會申請成立財團法人，衛生福利部(原行政院衛生署於 102 年 7 月 23 日改制)於 72 年 6 月 23 日以衛署醫字第 428821 號函准許可設立，法院於 7 月核發第 1011 號法人登記證書，本法人完成創設法定程序。
- (七) 市政府於 73 年 4 月 11 日以府衛三字第 15098 號函，洽請臺北市瑠公農田水利會惠予捐助台北病理中心創辦基金 2 億元，經該會同意於 74 年度捐助 2 億元，分 4 期撥付。
- (八) 74 年 6 月第 1 屆第 4 次董事會決議，於 75 年 2 月經市政府核准暫租陽明醫院醫療大樓 9 樓 A 區為辦公場所。
- (九) 75 年 7 月本基金會正式展開「病理檢驗」業務。



(十) 76年6月經市政府核准，改租臺北市立聯合醫院仁愛院區12樓為辦公場所。

- (十一) 79年12月陳董事長烟松洽臺北市瑠公農田水利會同意增加捐助本基金會基金1億元，使台北病理中心基金總額增為6億元。
- (十二) 86年5月搬遷至台北市大同區重慶北路三段146號現址營業。
- (十三) 97年9月變更法人名稱為「醫療財團法人病理發展基金會」迄今。

## 二、設立目的

醫療財團法人病理發展基金會(以下簡稱本基金會)以加強國內病理檢驗之服務與研究，提高醫療水準，為醫療界提供病理技術研究之服務，加強醫療技術之發展及擴大社會公益服務。

本基金會公益事業服務範圍如下：

- (一) 醫療服務。
- (二) 接受委託辦理病理檢驗業務。
- (三) 從事病理技術之研究及成果之推廣事項。
- (四) 從事公共衛生及預防醫學之研究事項。
- (五) 辦理疾病預防、新生兒篩檢、健康檢查等保健服務事項。
- (六) 辦理人體中環境危害物質之檢測。
- (七) 協助公私立醫療院所從事病理相關及醫事技術人員之訓練及交流。
- (八) 辦理其他有關病理學術技術研究發展事項。

## 三、組織概況

- (一) 本基金會設置董事會，置董事15人、監察人5人，任期4年，現任董事4人由臺北市政府衛生局推薦，4人由臺北市瑠公農田水利會推薦，其他7人由董事會就醫學專家及熱心公益社會人士選聘之。董事會置董事長1人，由當屆董事互推之，對外代表本基金會。

- (二) 本基金會董事會之組織、職權、董事、董事長、監察人之遴選資格、

選聘與解聘程序、會議召開與決議程序及其他有關事項等，悉依「醫療財團法人病理發展基金會董事會與監察人之組織及議事章程」規定辦理。

(三) 本基金會組織架構如圖 1 所示。

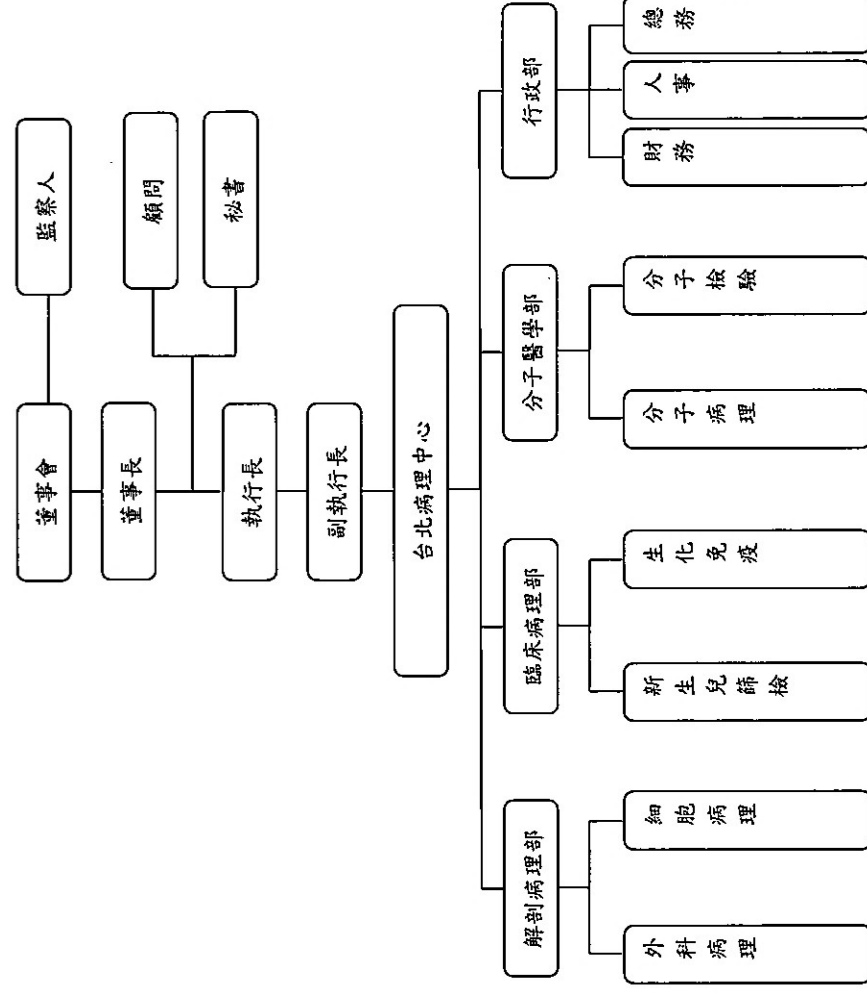


圖 1 醫療財團法人病理發展基金會組織架構

## 貳、工作計畫或方針

本基金會依據捐助章程，辦理外科病理、細胞病理、新生兒篩檢、生化免疫及分子醫學等檢驗、從事病理技術研究發展及協助私立醫療院所從事病理相關與醫事技術人員之訓練及交流等業務。本年度擬定業務計畫重點如下：

### 一、解剖病理部

#### (一)年度計畫

- 1、接受組織病理切片、細胞病理抹片委託檢驗。
- 2、教學訓練。
- 3、發展標靶治療之伴隨檢驗。

#### (二)計畫重點

- 1、提供外科病理檢驗、一般臘塊切片代理製作、細胞病理檢驗服務。接受臺大、清華大學等研究單位製臘塊及染色業務。
- 2、與其他醫療院所定期舉辦外科病理討論會。參與臺灣病理學會、臨床細胞學會及臺灣病理技術學會舉辦之學術研習。對內要求外科病理、細胞病理人員互相學習、支援，俾使同仁皆能具備第二專長。
- 3、與各大藥廠合作，配合新的癌症標靶藥物加入臨床服務，如乳癌的 HER2 DUAL ISH 的檢測及肺癌的 ALK 融合蛋白的檢測、MMR、PD-L1、EGFR 的檢測。

(三)經費需求：組織病理切片、細胞病理抹片檢驗，估計檢驗試材 504 萬元。

#### (四)預期效益

- 1、提供優質檢驗服務，使客戶滿意度>90%。
- 2、增進學術交流、加強人員訓練，以促進閱片品質之提升，年度外科病理討論會預計 10 場次以上。
- 3、致力檢測項目多樣化、提升檢驗品質，開發新的檢驗項目 2 項以上。

## 二、臨床病理部

### (一)年度計畫

- 1、接受臨床醫療院所委託之特殊檢驗與學術單位研究計畫委託檢驗。
- 2、參與衛生福利部國民健康署（以下簡稱國民健康署）107年度「新生兒先天代謝異常疾病篩檢合約實驗室」計畫案，繼續提供優質迅速的服務。
- 3、辦理轄區內新生兒篩檢專業訓練。

### (二)計畫重點

- 1、提供臨床生化及特殊免疫檢驗、重金屬分析、放射免疫分析、癌症標幟等檢驗服務及特殊勞工體檢、醫療及研究單位委託檢驗。
- 2、添購超高效能層析儀，期能提供更多研究單位的研究需求。
- 3、依國民健康署規範執行轄區內新生兒之初檢、複檢檢驗作業，執行轄區內 11 項新生兒篩檢指定項目，並提供溶小體儲積症、嚴重複合性免疫缺乏症之自費篩檢項目。
- 4、提升第一線作業人員專業知識與技能，辦理轄區內採集機構新生兒篩檢作業人員在職教育訓練。

### (三)經費需求

- 1、臨床及研究委託檢驗：估計檢驗試材 1,589 萬 2 千元。
- 2、新生兒先天代謝異常疾病篩檢合約實驗室計畫案：估計檢驗試材 3,000 萬元。

### (四)預期效益

- 1、提供臨床生化檢驗與新生兒篩檢服務，提昇各項客戶調查指標滿意度 >90%。
- 2、提升第一線作業人員專業知識與技能，辦理 2 場轄區內採集機構新生兒篩檢作業人員在職教育訓練，參加人數超過 150 人。

### 三、分子醫學部

#### (一)年度計畫

- 1、病毒性B、C型肝炎相關檢測。
- 2、癌症標靶藥物相關基因突變檢測。
- 3、藥害基因 HLA B-1502 及 B-5801 檢測。
- 4、藥物代謝基因型檢測。
- 5、接受學術單位研究計畫委託檢驗。
- 6、次世代核酸定序檢測。

#### (二)計畫重點

##### 1、B、C 型肝炎方面檢測運用

(1)持續 B、C 型肝炎病毒與基因型檢測服務市場，使用 IVD 試劑及 real-time PCR 檢測病毒量。PCR 及 DNA 直接定序檢驗 B 肝病病毒基因型及 YMDD 抗藥性以及 C 肝病病毒抗藥性 NS5A gene 突變，IVD 試劑檢測 C 肝病病毒基因型。

(2)提供社區醫療服務活動，提供病毒量篩檢。

2、HPV 與子宮頸癌篩檢，使用 IVD 試劑及 real-time PCR 檢測 HPV 病毒基因分型。

##### 3、癌症標靶藥物相關基因檢測

(1)乳癌方面，實驗室繼續接受委託檢驗，使用 IVD 試劑及利用螢光原位雜交(FISH)方法，檢測病患是否為 HER2/neu 基因大量複製狀態。

(2)大腸癌方面，使用 MALDI-TOF，除了判斷 KRAS 基因，exon 2 位置胺基酸是否有突變狀態，並增加 KRAS exon 3&4，以及 NRAS 基因 exon 2, 3 &4 突變檢測，以及 BRAF 突變檢查。並將檢體來原由傳統的組織切片，擴展至血漿游離 ctDNA。因應最新之 PD-L1 癌症免疫治療藥物，新增大腸癌 MSI 檢驗。

(3)肺癌方面，針對非小細胞肺癌(NSCLC)之癌組織之 EGFR 基因，利用

real-time PCR 的 IVD 試劑組檢測 EGFR 基因是否有突變情況。另外以 Abbott ALK fish 檢測試劑，檢測肺癌病患是否有 ALK 突變，提供肺癌的標靶藥物用藥參考。提供血漿游離 ctDNA EGFR gene 突變檢查，因應最新肺癌治療標靶藥物所需。另外接受藥廠委託研究案，新增 c-met FISH 檢驗。

(4) 提供肺癌的標靶藥物用藥參考。提供血漿游離 ctDNA EGFR gene 突變檢查，因應最新肺癌治療標靶藥物所需。另外接受藥廠委託研究案，新增 c-met FISH 檢驗。

4、藥害基因相關檢測：癲癇用藥卡巴氮平(Carbamazepine)相關的 HLA-B\*1502 基因檢測、尿酸用藥異嘌呤醇(Allopurinol)相關的 HLA-B\*5801 基因檢測。運用焦磷酸定序法(Pyrosequencing)取代傳統定序法(Sanger)進行酒精代謝相關基因 ADH1B、ALDH2 檢測，與大腸癌化療藥物基因相關檢測(UGT1A1\*28 多型性檢測)。

5、開發新增檢驗項目，如乳癌 BRCA1/BRCA2 基因突變之次世代定序、MGMT 甲基化檢驗。

6、持續接受各學術單位研究計畫之委託檢驗。

(三) 經費需求：臨床檢測及研究委託檢驗：估計檢驗試材 1,406 萬 4 千元。

(四) 預期效益

1、參與臨床測試，增加本基金會檢驗項目廣度與能見度，擴大原有檢測市場，新增基因檢測項目 2 項以上。

2、為進入新的分子醫學領域，預定增加數字 PCR(digital PCR)檢驗相關設備 1 套。

3、持續參與研究計畫 1 項以上，以提升本實驗室技術能力，增加競爭力。

4、持續學習，與國際最新技術接軌，預計參與國際性學術交流 1 次以上。

5、持續保持嚴謹品質管制，提供核心實驗室級的 B、C 型肝炎病毒及癌症標靶藥物相關基因突變檢驗，使客戶滿意度 >90%。

#### 四、教育研究發展

##### (一)年度計畫

- 1、本基金編有學術研究預算，提供臺北市立聯合醫院及其他教學研究醫療單位有志從事學術研究之醫師提供申請與本基金會合作合提計畫。
- 2、對內舉辦提升員工職能與身心健康之各種活動與訓練課程。

##### (二)計畫重點

- 1、邀請醫療相關領域之專業人員來本基金會演講，並穿插資訊、生活等相關議題之演講；舉辦年度教育訓練，參觀先進醫療單位設施與儀器，邀請國內外著名大學、醫院之教授、醫師、醫檢師進行專題演講。積極參加國內外相關之學術研討會議，吸收新知並與國際接軌。
- 2、遵循環境教育法要求辦理，推動同仁的環境素養和生活周遭環境品質提升。欣賞環境保護相關演講及影片。
- 3、合作研究計畫流程：前一年度的 11 月接受外界醫療單位提出申請，12 月委託外部專家學者審核，依審核分數及考核內容，決定是否與該申請單位合作計畫，並通知與通過者簽約。計畫執行於該年度 1 月 1 日開始執行計畫，6 月底繳交期中報告，12 月底計畫結束，繳交結案計畫。

##### (三)經費需求

- 1、專案研究計畫費用：預估 320 萬元。
- 2、教學訓練費用：預估 331 萬元。

##### (四)預期效益

- 1、預計舉辦 8 場講座/影片欣賞活動以提升檢驗專業知識。
- 2、促進員工身心平衡，增進團隊合作與同仁之間情誼與默契，鼓勵同仁參與體能健身活動，維護健康。環境教育訓練則是推動同仁的環境意識提升，預計至少舉辦 2 場次。
- 3、提供經費補助給有心於學術研究的醫師與中心合作計畫，並可藉由與其他醫療研究單位進行合作研究開發案，除了發表於國外著名醫學雜誌外，

並可增加業務及擴展本基金會服務項目，預計專案研究計畫案 5 件以上。

## 五、社會服務業務

### (一) 年度計畫

- 1、補助原住民及低收入之弱勢族群自費篩檢費用。
- 2、支援臺北市衛生局辦理新生兒聽力及危急型先天性心臟病篩檢之資訊平臺建置與維護、異常個案之追蹤管理。
- 3、支援新北市衛生局辦理民眾護目愛肝計畫檢驗。
- 4、支援新北市及新竹市社區整合式篩檢活動。
- 5、提供大台北地區居民 BC 肝篩檢服務。

### (二) 計畫重點

- 1、與罕病基金會合作，針對新生兒篩檢先驅篩檢計畫自費項目，補助原住民及低收入弱勢族群。
- 2、配合臺北市衛生局推廣新生兒聽力及危急型先天性心臟病篩檢，支援資訊平臺建置與維護。
- 3、支援新北市衛生局辦理民眾護目愛肝計畫，執行肝功能與血脂脂肪之相關血液檢驗。
- 4、支援新北市及新竹市社區整合式篩檢活動，提供衛生所抹片推廣宣導品。
- 5、提供大台北地區居民 BC 肝篩檢服務。

### (三) 經費需求

- 1、補助原住民及低收入之弱勢自費篩檢費用：估計 70 萬元。
- 2、維護新生兒聽力及危急型先天性心臟病篩檢資訊平台：估計 20 萬元。
- 3、支援新北市衛生局辦理民眾愛肝計畫費用：估計 35 萬元。
- 4、新北市及新竹市社區整合式篩檢活動宣導品：估計 32 萬元。



5、提供大台北地區BC肝篩檢服務：估計27萬5千元。

(四)預期效益

1、本著「取之於社會，用之於社會」的精神，針對社會上之弱勢團體進行關懷與照護，回饋社會，使弱勢成員不因經費問題而放棄篩檢機會，及早診斷並及早治療，減少或避免爾後龐大之醫療開支與身心痛苦。預計補助原住民及低收入弱勢族群自費篩檢約1,500人次。

2、配合臺北市衛生局辦理公共衛生政策，協助推廣「新生兒聽力及危急性先天心臟病篩檢計畫」，辦理多年來，每年篩檢的陽性個案均及早接受治療，斐然的成績已發表在國際期刊。

3、服務新北市民，針對高危險群民眾，及早發現及早診斷並治療肝癌患者，減少健保龐大支出。護目愛肝計畫，執行肝功能與血脂肪之相關血液檢驗，總計約1,000人次。

4、協助縣市衛生局推廣子宮頸抹片篩檢，提供宣導品以提高民眾接受檢查意願、增進全民健康福祉。擬提供7,000人次宣導品。

5、以健康市集方式，對大台北地區民眾提供肝炎篩檢組合，預計約500人次。

### 叁、本年度預算概要

#### 一、收支營運概況

- (一)本年度總收入預算數 2 億 6,498 萬 3 千元，較上年度預算數 2 億 5,777 萬 8 千元，增加 720 萬 5 千元，約 2.80%，主要係非健保之檢驗收入增加所致。
- (二)本年度總支出預算數 2 億 6,023 萬元，較上年度預算數 2 億 5,401 萬元，增加 622 萬元，約 2.45%，主要係檢驗收入增加，人事費用、醫材費用隨之增加所致。
- (三)以上總收支相抵後，計賸餘 475 萬 3 千元，較上年度預算數 376 萬 8 千元，增加 98 萬 5 千元，約 26.14%，主要係非醫務活動費損減少所致。

#### 二、現金流量概況

- (一)業務活動之淨現金流入 2,222 萬元，係本期賸餘預算數 475 萬 3 千元及調整非現金項目流入 1,746 萬 7 千元。
- (二)投資活動之淨現金流出 1,472 萬元，係購置不動產、廠房及設備所致。
- (三)現金及約當現金淨增 750 萬元，係期末現金 4 億 7,397 萬 8 千元，較期初現金 4 億 6,647 萬 8 千元增加之數。

#### 三、淨值變動概況

本年度期初淨值為 8 億 6,569 萬 2 千元，增加本期賸餘 475 萬 3 千元，期末淨值為 8 億 7,044 萬 5 千元。

肆、前年度及上年度已過期間預算執行情形及成果概述

一、前(105)年度決算結果及成果概述：

(一) 105 年度決算結果：

- 1、收入總決算數 2 億 8,372 萬 2 千元，較預算數 2 億 2,819 萬 8 千元，增加 5,552 萬 4 千元，約 24.33%，主要係醫務收入增加所致。
- 2、支出總決算數 2 億 7,766 萬 1 千元，較預算數 2 億 2,556 萬 2 千元，增加 5,209 萬 9 千元，約 23.10%，主要係醫務收入增加，醫務成本隨之增加所致。
- 3、以上總收支相抵，計賸餘 606 萬 1 千元，較預算數 263 萬 6 千元，增加 342 萬 5 千元，約 129.93%，主要係醫務利益增加所致。

(二)105 年度執行成果概述：

1、105 年度執行之研究計畫案共計 7 件。

NO.	研究計畫案名稱
(1)	胃黏膜表觀遺傳模式因子與胃癌風險的相關性研究(第一年)
(2)	研究在高度糖化終產物所引起人類神經幹細胞的氧化壓力下活化 AMPK 之神經保護作用
(3)	胃癌預測模式之建立--一項嵌入性病例對照研究
(4)	利用液相層析串聯式質譜技術建立 Azole 類抗黴菌的血中濃度監測
(5)	建立病理組織掃描影像資料庫及運用平台
(6)	ALDH, ADH polymorphism 和肝病包括肝硬化與肝癌的關聯性
(7)	以次世代核酸定序胃癌細胞核酸變異檢測

## 2、教育訓練

(1)TAF 認證講習訓練。

(2)加強員工醫療專業，參與游離輻射防護教育、臨床微生物學、國際病理學會、臨床細胞學會及切片討論會等學術講習。

(3)員工教育訓練 2 場。

(4)舉辦學術演講及影片觀摩等活動。

## 3、醫療社會服務

(1)補助衛生所推廣子宮頸抹片宣導品，新莊區衛生所 4,766 人次、新竹東區衛生所 3,280 人次、新竹北區衛生所 1,690 人次、新竹香山區衛生所 1,128 人次。

(2)贊助新北市市民”護目愛肝計畫”，執行肝功能、血糖、三酸甘油酯、膽固醇之檢測，共 896 人次。

(3)與臺北市衛生局合作，建置新生兒危急型先天性心臟病篩檢資料管理與異常個案追蹤。

(4)與罕見疾病基金會合作，補助原住民新生兒先趨計畫篩檢 1,142 人次費用。

(5)與罕見疾病基金會合作，補助原住民與低收入戶選擇性自費篩檢 2,077 人次費用。

## 4、檢驗服務成果

### (1)解剖病理部

甲、組織病理切片檢查：105 年度服務量 5 萬 9,184 件。

乙、細胞病理抹片檢查：105 年度服務量 15 萬 2,994 件。

丙、HPV DNA 檢測：105 年度服務量 2,106 件。

### (2)臨床病理部

甲、生化免疫項目：105 年度服務量 35 萬 1,344 件。

乙、新生兒篩檢：105 年度服務量 6 萬 2,925 件。

丙、溶小體儲積症(龐貝氏症、法布瑞氏症)及嚴重複合型免疫缺乏症：105年度服務量11萬0,149件。

丁、臺北市學童尿液常規檢驗10萬6,749件、學童蛻蟲篩檢3萬8,194件。

### (3)分子醫學部

甲、肝炎病毒定量檢驗：105年度服務量10,000件。

乙、癌症與標靶藥物檢驗：105年度服務量5,200件。

丙、藥害基因相關檢驗：105年度服務量1,300件。

丁、其他分生相關檢測：105年服務量約100件。

二、上(106)年度已過期間(截至106年6月30日止)預算執行情形：

(一)總收入執行數1億4,759萬6千元，較預計數1億2,888萬9千元，增加1,870萬7千元，約14.51%，主要係檢驗收入增加所致。

(二)總支出執行數1億1,600萬8千元，較預計數1億2,700萬5千元，減少1,099萬7千元，約8.66%，主要係樽節支出所致。

(三)以上收支相抵後，計賸餘3,158萬8千元，較預計數188萬4千元，增加2,970萬4千元，約1,576.65%，主要係檢驗收入增加及樽節支出所致。

# 主 要 表

醫療財團法人病理發展基金會

收支營運預計表

中華民國107年度

單位:新臺幣千元

前年度決算數		科 目	本年度預算數		上年度預算數		比較增(減)數		說明
金額	%		金額	%	金額	%	金額	%	
277,378	100.00	醫務收入	260,307	100.00	252,706	100.00	7,601	3.01	
24,891	8.97	其他醫務收入-健保	25,457	9.78	28,800	11.40	-3,343	-11.61	詳第15頁
252,662	91.09	其他醫務收入-非健保	234,850	90.22	223,906	88.60	10,944	4.89	詳第19頁
-174	-0.06	減:支付點值調整	0	0.00	0	0.00	0	-	
-1	-0.00	減:健保核減	0	0.00	0	0.00	0	-	
236,319	85.20	醫務成本	223,799	85.98	216,029	85.49	7,770	3.60	
105,923	38.19	人事費用	101,970	39.17	92,105	36.45	9,865	10.71	詳第21頁
78,437	28.28	醫材費用	64,996	24.97	63,492	25.12	1,504	2.37	詳第22頁
9,995	3.60	折舊費用	14,364	5.52	13,271	5.25	1,093	8.24	詳第30頁
0	0.00	租金費用	1,200	0.46	2,400	0.95	-1,200	-50.00	詳第23頁
11,326	4.08	事務費用	12,430	4.78	14,550	5.76	-2,120	-14.57	詳第24頁
6,361	2.29	教育研究發展費用	6,510	2.50	6,510	2.58	0	0.00	詳第25頁
1,858	0.67	醫療社會服務費用	1,845	0.71	1,800	0.71	45	2.50	詳第26頁
22,419	8.08	其他醫務費用	20,484	7.87	21,901	8.67	-1,417	-6.47	詳第27頁
41,059	14.80	醫務毛利	36,508	14.02	36,677	14.51	-169	-0.46	
35,293	12.72	管理費用	32,693	12.56	32,420	12.83	273	0.84	詳第28頁
5,766	2.08	醫務利益	3,815	1.47	4,257	1.68	-442	-10.38	
6,344	2.29	非醫務活動收益	4,676	1.80	5,072	2.01	-396	-7.81	詳第20頁
5,565	2.01	利息收入	4,576	1.76	4,972	1.97	-396	-7.96	
408	0.15	租金收入	100	0.04	100	0.04	0	0.00	
371	0.13	其他非醫務收益	0	0.00	0	0.00	0	-	
4,806	1.73	非醫務活動費損	3,738	1.44	5,561	2.20	-1,823	-32.78	詳第29頁
3,355	1.21	董事會支出	3,238	1.24	5,061	2.00	-1,823	-36.02	
1,450	0.52	捐贈支出	500	0.19	500	0.20	0	0.00	
1	0.00	兌換損失	0	0.00	0	0.00	0	-	
1,538	0.55	非醫務利益(損失)	938	0.36	-489	-0.19	1,427	-291.82	
7,304	2.63	本期稅前賸餘(短絀-)	4,753	1.83	3,768	1.49	985	26.14	
1,243	0.45	所得稅費用	0	0.00	0	0.00	0	-	
6,061	2.19	本期稅後賸餘(短絀-)	4,753	1.83	3,768	1.49	985	26.14	

# 醫療財團法人病理發展基金會

## 現金流量預計表

中華民國107年度

單位：新臺幣千元

項 目	預 算 數	說 明
<b>業務活動之現金流量</b>		
稅前賸餘(短絀)	4,753	
利息股利之調整	-4,576	
未計利息股利之稅前盈餘	177	
調整非現金項目	17,467	
折舊費用	14,364	
各項攤銷費用	2,323	
應收票據(增加)減少數	-983	
應付票據(增加)減少數	1,763	
未計利息股利之現金流入(流出)	17,644	
收取利息	4,576	
<b>業務活動之淨現金流入(流出)</b>	<b>22,220</b>	
<b>投資活動之現金流量</b>		
增加不動產、廠房及設備	-14,720	
增加無形資產及其他資產	0	
<b>投資活動之淨現金流入(流出)</b>	<b>-14,720</b>	
<b>籌資活動之現金流量</b>		
<b>籌資活動之淨現金流入(流出)</b>	<b>0</b>	
<b>現金及約當現金之淨增(淨減)</b>	<b>7,500</b>	
期初現金及約當現金	466,478	
期末現金及約當現金	473,978	



# 醫療財團法人病理發展基金會

## 淨值變動預計表

中華民國107年度

單位：新臺幣千元

科目	上年度餘額	本年度增(減-)數	截至本年度餘額	說明
基金				
創立基金	600,000	0	600,000	
累積餘絀				
累積賸餘	265,692	4,753	270,445	
合計	865,692	4,753	870,445	

本頁空白

# 明細表

# 醫療財團法人病理發展基金會

## 其他醫務收入—健保明細表

中華民國107年度

單位：新臺幣千元

前年度決算數	科目名稱	本年度預算數	上年度預算數	說明
	其他醫務收入-健保			
24,891	解剖病理部	25,457	28,800	向各醫療院所收取檢體做各項健保給付之病理檢驗項目，其費用均由本基金會向衛生福利部中央健康保險署申請。
-174	減：支付點值調整			
-1	減：健保核減			
24,716	總計	25,457	28,800	

**醫療財團法人病理發展基金會**  
**其他醫務收入-非健保明細表**

中華民國107年度

單位：新臺幣千元

前年度決算數	科目名稱	本年度預算數	上年度預算數	說明
	其他醫務收入-非健保			向各醫療院所收取檢驗做各項檢驗之檢驗收入。
70,592	解剖病理部	74,122	67,785	
143,190	臨床病理部	129,780	125,325	
54,351	生化免疫組	41,340	45,045	
88,839	新生兒篩檢組	88,440	80,280	
38,880	分子醫學部	30,948	30,796	
252,662	總計	234,850	223,906	

# 醫療財團法人病理發展基金會

## 非醫務活動收益明細表

中華民國107年度

單位：新臺幣千元

前年度決算數	科目名稱	本年度預算數	上年度預算數	說明
5,565	利息收入	4,576	4,972	
408	租金收入	100	100	
371	其他非醫務收益	0	0	
<b>6,344</b>	<b>總計</b>	<b>4,676</b>	<b>5,072</b>	定存4.4億元，預計 年利率1.04%。

# 醫療財團法人病理發展基金會

## 人事費用明細表

中華民國107年度

單位：新臺幣千元

前年度決算數	科目名稱	本年度預算數	上年度預算數	說明
36,838	薪資	39,573	37,527	包括解剖病理部、臨床病理部及分子醫學部人員之薪資。
21,828	閱片費	19,860	17,954	外科病理、細胞抹片及分子醫學專業閱片費。
7,613	獎金	8,926	7,818	年終獎金及考績獎金。
3,007	超時工作報酬	4,536	3,790	加班費及不休假加班費。
3,103	津貼	3,173	3,115	伙食費及職務加給。
5,150	分擔保險費	5,323	5,300	勞保費及健保費。
7,379	退休、卹償金及資遣費	4,315	4,152	依法提撥退休準備金。
4,349	福利費	4,062	4,270	包括服裝費、團保費、員工旅遊、慶生費、婚喪補助、員工體檢。
16,656	其他用人費	12,202	8,179	包括資深員工獎金、獎勵金、其他用人相關費用。
105,923	總計	101,970	92,105	

# 醫療財團法人病理發展基金會

## 醫材費用明細表

中華民國107年度

單位：新臺幣千元

前年度決算數	科目名稱	本年度預算數	上年度預算數	說明
4,630	解剖病理部	5,040	5,040	組織病理切片、細胞病理抹片檢驗耗材費用。
52,496	臨床病理部	45,892	45,492	臨床及研究委託檢驗耗材費用。
25,044	生化免疫組	15,892	19,492	
27,452	新生兒篩檢組	30,000	26,000	新增檢驗項目。
21,311	分子醫學部	14,064	12,960	檢驗耗材費用。
78,437	總計	64,996	63,492	



# 醫療財團法人病理發展基金會

## 租金費用明細表

中華民國107年度

單位：新臺幣千元

前年度決算數	科目名稱	本年度預算數	上年度預算數	說明
0	租金費用	1,200	2,400	預計行政單位空間不足，另租場地。
0	總計	1,200	2,400	

# 醫療財團法人病理發展基金會

## 事務費用明細表

中華民國107年度

單位：新臺幣千元

前年度決算數	科目名稱	本年度預算數	上年度預算數	說明
210	車輛費用	216	216	
1,670	清潔費用	1,729	1,645	
939	文具印刷	1,188	1,188	
1,260	郵電費	1,236	1,188	
2,160	水電費	2,400	2,640	
997	購置費	1,175	1,070	
385	電話費	360	302	增加租用雲端硬碟、行動網路費
351	勞務費	276	2,676	
1,044	出差旅費	1,450	1,400	
2,310	雜費	2,400	2,225	
11,326	總計	12,430	14,550	

# 醫療財團法人病理發展基金會

## 教育研究發展費用明細表

中華民國107年度

單位：新臺幣千元

前年度決算數	科目名稱	本年度預算數	上年度預算數	說明
5,004	專案研究計畫費用	3,200	3,200	補助臺北市立聯合醫院各院區醫師及其他醫療研究單位從事病理有關之專案研究費用。
5,000	專案研究費	3,100	3,100	
4	專案研究案審查費用	100	100	
1,357	教學訓練費用	3,310	3,310	
16	教學、臨床指導講師費	60	60	
1,341	教學訓練活動費用	3,250	3,250	
6,361	總計	6,510	6,510	

# 醫療財團法人病理發展基金會

## 醫療社會服務費用明細表

中華民國107年度

單位：新臺幣千元

前年度決算數	科目名稱	本年度預算數	上年度預算數	說明
1,858	醫療社會服務費用	1,845	1,800	辦理醫療救助、社區醫療服務及其他社會服務等。
1,858	總計	1,845	1,800	

# 醫療財團法人病理發展基金會

## 其他醫務費用明細表

中華民國107年度

單位：新臺幣千元

前年度決算數	科目名稱	本年度預算數	上年度預算數	說明
6,946	維修費	7,584	6,920	辦公大樓、儀器、電腦維修。
380	保全費	395	395	大樓保全系統。
170	保險費	322	323	醫療責任險、意外險、僱主補償險。
1,007	稅捐	900	900	
4,938	委收檢體報告費	5,100	4,700	代發報告費。
5,738	委託代檢費	5,100	5,200	代檢費。
3,240	各項費用攤提	1,083	3,463	各項遞延費用之攤提。
22,419	總計	20,484	21,901	

# 醫療財團法人病理發展基金會

## 管理費用明細表

中華民國107年度

單位：新臺幣千元

前年度決算數	科目名稱	本年度預算數	上年度預算數	說明
25,343	<b>人事費用</b>	22,137	21,860	
11,192	薪資	10,939	10,827	年終獎金、考績獎金。
2,551	獎金	2,690	2,705	
968	超時工作報酬	840	752	
1,946	津貼	1,973	2,033	職務加給、伙食費。
1,062	分擔保險費	1,211	1,215	勞健保。
1,427	退休、卹償金及資遣費	837	815	依法提撥退休金。
779	福利費	874	1,054	
5,418	其他用人費	2,773	2,459	含資深員工獎金、獎勵金、其他相關用人費用。
3,891	<b>事務費</b>	4,250	4,300	
843	車輛費用	840	840	
125	清潔費用	180	180	
309	文具印刷	330	330	
20	郵電費	60	60	
391	水電費	500	600	
431	購置費	460	420	
93	電話費	120	60	增租雲端硬碟、行動網路費用。
758	勞務費	600	720	會計師、律師、顧問費。
131	出差旅費	300	300	
790	雜費	860	790	
6,059	<b>其他醫務費用</b>	6,306	6,260	
836	維修費	972	900	
81	保全費	84	80	大樓保全系統。
23	保險費	60	60	醫療責任險、意外險、雇主補償險。
775	會議費	750	730	
2,389	公關費	2,300	2,300	
1,026	各項費用攤提	1,240	1,314	各項遞延費用之攤提。
929	節慶費用	900	876	三節、中元節、醫師節、醫檢師節、護師節活動費。
35,293	<b>總計</b>	32,693	32,420	

# 醫療財團法人病理發展基金會

## 非醫務活動費損明細表

中華民國107年度

單位：新臺幣千元

前年度決算數	科目名稱	本年度預算數	上年度預算數	說明
3,355	董事會支出	3,238	5,061	
2,160	薪資	2,160	2,160	
0	董事長退休金	0	1	
547	董監事考察費用	0	1,000	
119	事務費	240	240	
529	會議費用	838	1,660	一年五次董監出席費及相關費用。
1,450	捐贈支出	500	500	
1	兌換損失	0	0	
4,806	總計	3,738	5,561	

# 醫療財團法人病理發展基金會

## 折舊費用明細表

中華民國107年度

單位：新臺幣千元

會計科目	房屋建築	機械設備	交通設備	什項設備	合計
上年度資產原值	107,282	80,753	215	9,388	197,638
本年度新增資產	0	13,330	0	1,390	14,720
本年度減少資產	0	0		0	0
本年度資產總計	107,282	94,083	215	10,778	212,358
折舊方法-平均法	直線法	直線法	直線法	直線法	
本年度折舊	2,014	11,433	54	863	14,364
<b>總計</b>	<b>2,014</b>	<b>11,433</b>	<b>54</b>	<b>863</b>	<b>14,364</b>



# 醫療財團法人病理發展基金會

## 固定資產投資明細表

中華民國107年度

單位：新臺幣千元

項 目	本年度預算數	說 明
不動產、廠房及設備	13,330	增購新設備、汰換老舊儀器。
機械及設備		
顯微鏡(醫師專用)	540	3臺(解剖病理部)
顯微鏡	390	3臺(解剖病理部)
HDMI介面顯微相機	180	2臺(解剖病理部)
手動微組織陣列蠟塊製作器	220	1臺(解剖病理部)
自動機械手臂	3,000	1臺(臨床病理部)
數位化PCR	3,500	1臺(分子醫學部)
次世代定序儀NGS	5,500	1臺(分子醫學部)
什項設備	1,390	
電腦伺服器機房	750	1式(行政部)
彩色影印機	480	3臺(解剖病理部)
彩色影印機	160	1臺(臨床病理部)
總 計	14,720	

本頁空白

# 参 考 表

# 醫療財團法人病理發展基金會 資產負債預計表

中華民國107年12月31日

單位：新臺幣千元

105年(前年) 12月31日實際數	科 目	107年12月31日 預計數	106年(上年)12月31日 預計數	比較增(減-)數
	<b>資產</b>			
	<b>流動資產</b>			
540,052	現金及約當現金	553,101	544,618	8,483
496,457	應收票據	473,978	466,478	7,500
3,730	應收帳款	8,678	7,695	983
33,759	其他應收款	63,146	63,146	0
3,196	存貨	663	663	0
2,457	預付款項	2,457	2,457	0
453	預付利息	4,179	4,179	0
0	基金及投資	0	0	0
332,234	不動產、廠房及設備	353,608	353,252	356
243,600	土地	243,600	243,600	0
107,282	房屋及建築	107,282	107,282	0
65,318	機械及設備	94,083	80,753	13,330
215	交通及運輸設備	215	215	0
8,525	什項設備	10,778	9,388	1,390
-85,141	減累計折舊	-102,350	-87,986	-14,364
-7,943	減累計減損	0	0	0
378	購建中固定資產	0	0	0
3,558	無形資產	3,011	4,473	-1,462
3,558	電腦軟體	3,011	4,473	-1,462
4,292	其他資產	2,624	3,485	-861
3,234	遞延資產	546	1,407	-861
1,058	存出保證金	2,078	2,078	0
880,136	資產合計	912,344	905,828	6,516
	<b>負債</b>			
	<b>流動負債</b>			
36,086	應付票據	41,899	40,136	1,763
14,424	應付帳款	19,736	17,973	1,763
17,603	預收款項	8,972	8,972	0
0	其他流動負債	0	0	0
4,059	負債合計	13,191	13,191	0
36,086	負債合計	41,899	40,136	1,763
	<b>淨值</b>			
	<b>基金</b>			
600,000	創設基金淨值-永久受限	600,000	600,000	0
600,000	累積盈餘	600,000	600,000	0
244,050	累積盈餘-未受限	270,445	265,692	4,753
244,050	淨值合計	270,445	265,692	4,753
844,050	負債及淨值合計	870,445	865,692	4,753
880,136	負債及淨值合計	912,344	905,828	6,516

備註：106年度預計數係按實際狀況調整。

# 醫療財團法人病理發展基金會

## 員工人數彙計表

中華民國107年度

單位:人

職類(稱)	本年度員額預計數	說明
董事長	1	107年度預算員工人數較106年度增加3位，係業務增加，人力隨之增加所致。
執行長	1	
副執行長	1	
主任	3	
主治醫師	5	
組長	3	
副組長	4	
醫事檢驗師	36	
助理技術員	3	
會計員	1	
辦事員	9	
雇員	4	
業務員	4	
總計	75	

# 醫療財團法人病理發展基金會

## 用人費用彙計表

中華民國107年度

單位：新臺幣千元

名稱 職稱	科目	薪資	閱片費	超時工 作報酬	津貼	獎金	退休及 卹償金 及資遣 費	分攤 保險費	福利費	其他	總計
董事長		2,160									2,160
執行長		1,786		76	389	453	144	140	58	382	3,428
副執行長		1,525	60	76	329	386	148	126	68	355	3,073
部主任		3,721	4,260	267	749	931	364	382	188	957	11,819
醫師		7,505	13,080	420	360	1,638	470	530	328	1,465	25,796
組長		2,392	120	225	626	629	244	262	184	679	5,361
副組長		2,399	180	309	595	624	245	303	232	851	5,738
醫事檢驗師		21,207	2,160	2,603	1,253	4,700	2,405	2,496	2,178	6,902	45,904
助理技術員		1,373		213	87	304	169	168	194	435	2,943
會計員		510		64	29	112	44	66	58	161	1,044
辦事員		4,668		709	259	1,027	552	575	610	1,478	9,878
雇員		1,488		181	163	344	137	205	232	580	3,330
業務員		1,938		233	307	468	230	261	256	580	4,273
臨時工資										150	150
二代健保補充保費								1,020			1,020
婚喪補助									350		350
總計		52,672	19,860	5,376	5,146	11,616	5,152	6,534	4,936	14,975	126,267

本頁空白